

Coccinelle à 7 points

Coccinella septempunctata

Cette coccinelle est la plus répandue en France. Son corps est protégé d'une carapace colorée qui protège 2 ailes fragiles.



Seiche commune

Sepia officinalis

La seiche vit dans l'eau. On retrouve parfois sur les plages des « os de seiche » : il s'agit en fait de leur coquille, qui se trouve normalement à l'intérieur de leur corps mou et qui, à leur mort, peut venir s'échouer sur l'estran. Si elle se sent en danger, la seiche est capable de propulser de l'encre sur son ennemi.



Crocodile marin

Crocodylus porosus

Ce crocodile vit aussi bien dans les eaux douces que dans les eaux salées et peut mesurer plus de 4 mètres. Il peut manger des proies de grande taille, tels des buffles, que son gésier contribue à digérer. Son crâne comporte un petit trou en forme de triangle au niveau de chaque temple.



Escargot de bourgogne

Helix pomatia

Cet escargot, qui mesure 3 à 5 centimètres, se plaît lorsque l'humidité est élevée, et la température pas trop forte. Son élevage est difficile et il est fréquemment ramassé pour être consommé, ce qui en fait un aliment à risque, de par sa capacité à fixer les contaminants et les plantes toxiques.



Baleine à bosse

Megaptera novaeangliae

La baleine à bosse, qui peut vivre une quarantaine d'années, mesure plus de 10 mètres. Elle peuple les océans et les mers du monde entier, et se nourrit principalement de krill. Les baleines possèdent des poils, ainsi que des mamelles qui leur permettent d'allaiter leur baleineau.



Méduse commune

Aurelia aurita

Très répandue, cette méduse se retrouve dans quasiment tous les océans et les mers du globe. Sa piqûre urticante peut être ressentie différemment selon les personnes, pouvant aller jusqu'à une forte douleur de brûlure persistant plusieurs heures. La piqûre de certaines méduses peut être mortelle pour l'Homme.



Roussette de Malaisie

Pteropus vampyrus

Appelée également « grand renard volant », elle est la plus grande espèce de chauve-souris au monde (presque 2m d'envergure). Vivant en colonies pouvant aller jusqu'à plusieurs milliers d'individus, elle se nourrit exclusivement de fruits.



Ver de terre commun

Lumbricus terrestris

Ce ver de terre, de couleur rosée, a un corps allongé mesurant de 9 à 30 centimètres, composé de plus de 100 anneaux. Apprécié des jardiniers, il aime la terre humide qu'il aère en s'y déplaçant.



Rainette aux yeux rouges

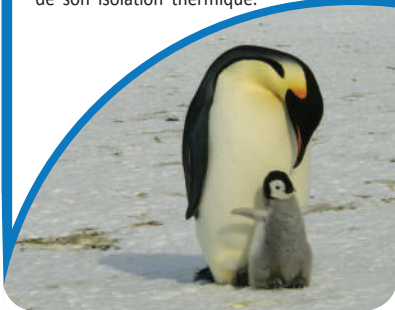
Agalychnis callidryas

Cette petite grenouille très colorée de moins de 8 centimètres se retrouve principalement en Amérique Centrale. Ses grands yeux rouges sont à l'origine de son nom.



Manchot empereur *Aptenodytes forsteri*

Le manchot empereur, que l'on ne retrouve qu'en Antarctique, est le plus grand des manchots. Vivant en colonies, il peut résister à des températures de -40°C grâce à des couches successives de plumes en forme d'écailles qui assurent plus de 80% de son isolation thermique.



Etoile de mer rouge *Echinaster sepositus*

De couleur rouge vif, elle mesure de 10 à 15 centimètres de diamètre. Elle est rugueuse au toucher, car sous sa « peau » se trouve un squelette calcaire qui forme de nombreuses pointes.



Vipère aspic

Vipera aspis

La vipère aspic, qui atteint 70 cm, provoque moins de décès en France (un par an) que les guêpes. Plus de 100 vertèbres constituent sa colonne vertébrale. Avec sa mâchoire très souple, elle peut avaler des proies plus grandes que sa tête.



Crabe rouge

Grapsus grapsus

Ce crabe fait partie des nombreuses espèces charismatiques qui peuplent les îles Galapagos.



Abeille européenne *Apis mellifera*

Les ouvrières, qui mesurent entre 11 et 13 millimètres, ont des sortes de « paniers » à pollen dans le bas de leurs pattes postérieures. Depuis une dizaine d'années, les abeilles subissent des disparitions importantes qui pourraient mettre en danger de nombreux écosystèmes.



Requin blanc

Carcharodon carcharias

Atteignant souvent plus de 4 mètres de long, le requin blanc est l'un des plus grands prédateurs des océans. Malgré sa réputation, ses attaques envers l'Homme sont rares : il provoque d'ailleurs moins de morts que les charges d'éléphants ou les morsures de serpents. Comme les raies, son squelette est constitué de cartilage.



Mille-pattes

Narceus americanus

Les mille-pattes n'aiment pas la lumière et apprécient l'humidité : on les retrouve fréquemment dans les forêts où ils vivent dans le sol, dans le bois mort ou sous des pierres.



Poisson papillon jaune

Chaetodon auriga

Se déplaçant souvent le long des récifs coralliens, ce poisson aime les eaux chaudes des mers tropicales du globe.





Scorpion

Heterometrus spinifer

Ce scorpion d'une quinzaine de centimètres, qui se rencontre en Asie, a un dard qui peut injecter un venin provoquant de fortes douleurs et des troubles de la vue, mais qui n'est pas mortel pour l'Homme.



Pétoncle blanc

Aequipecten opercularis

Mesurant une dizaine de centimètres, ce pétoncle tient son nom des mots latins « aqua » (qui signifie « eau »), et « pecten » (qui veut dire « peigne »), soit littéralement le « peigne de mer ».



Araignée de mer

Maja brachydactyla

Cette araignée de mer, qui vit dans les eaux tempérées de l'Atlantique, peut vivre 5 à 8 ans. Les araignées de mer forment souvent des amas au fond des océans : ces regroupements auraient pour objectif de se défendre contre les prédateurs, mais ils facilitent grandement le travail des pêcheurs !



Requin baleine *Rhincodon typus*

Totalement inoffensif pour l'Homme et se nourrissant d'êtres vivants microscopiques, ce requin au squelette de cartilage qui mesure généralement entre 4 et 14 mètres, pourrait vivre plus de 100 ans.



Cheval de mer

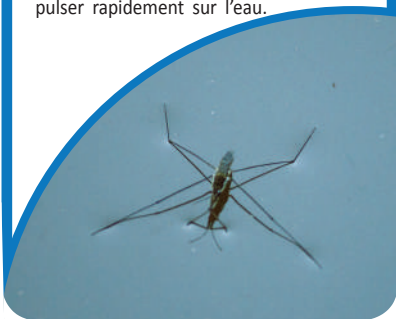
Hippocampus barbouri

Les hippocampes, communément appelés chevaux de mer, se fixent fréquemment aux algues et aux coraux. Ils peuvent se déplacer verticalement grâce à leur nageoire dorsale. Le mâle possède une poche ventrale dans laquelle il protège les œufs jusqu'à leur éclosion.



Araignée d'eau *Gerris lacustris*

L'araignée d'eau (ou punaise d'eau), vit à la surface des lacs et des étangs. Contrairement à sa paire de pattes avant qui est relativement courte, ses deux autres paires de pattes, au moins aussi longues que son corps, lui permettent de se propulser rapidement sur l'eau.





Opilion

Phalangium opilio

L'opilion, appelé aussi faucheur, est fréquemment rencontré dans les prés et les bois à la fin de l'été. Carnivore, il capture ses proies grâce à deux crochets situés de part et d'autre de sa bouche.



Tatou à 9 bandes

Dasypus novemcinctus

Ce tatou, d'une quarantaine de centimètres sans la queue, vit en Amérique du Sud. Il a une cuirasse, formée de plaques osseuses cornées, qui protège son corps recouvert de poils. Cette carapace était utilisée par les mexicains pour fabriquer une sorte de petite guitare : le charango.



Tortue grecque

Testudo graeca

Cette espèce de tortue, qui aime les milieux arides, est fréquente dans les régions méditerranéennes. Elle a une carapace formée d'écailles qui lui permet de se mettre à l'abri et de se protéger des prédateurs.



Oursin granuleux

Sphaerechinus granularis

Cet oursin granuleux, communément appelé hérisson de mer, mesure une dizaine de centimètres de diamètre. Herbivore, il racle les algues dont il se nourrit. Après sa mort, il n'est pas rare de retrouver son « squelette » calcaire, appelé test (de forme arrondie et dépourvu des « piquants » qui sont tombés).



Echidné

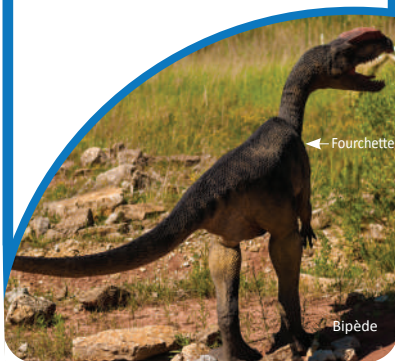
Tachyglossus aculeatus

L'échidné, que l'on ne rencontre qu'en Australie et en Nouvelle-Guinée, a un corps recouvert d'un mélange de fourrure et de piquants. Sans dents, il se nourrit de fourmis et de termites qu'il capture avec sa langue gluante. Le petit lèche le lait qui s'écoule de la peau de sa mère.



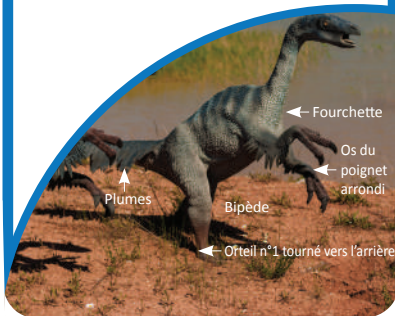
Allosaurus

Genre de dinosaures théropodes carnivores ayant vécu au Jurassique.



Sinornithosaurus milleni

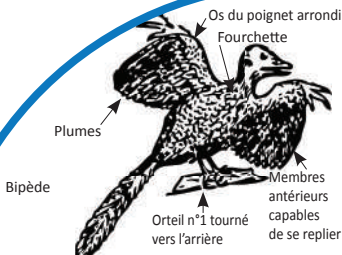
En 1999, un squelette presque complet de ce dinosaure a été découvert en Chine, dans la province du Liaoning. Bien que possédant incontestablement des plumes, ce dinosaure ayant vécu au début du Crétacé était incapable de voler.



Archéoptéryx

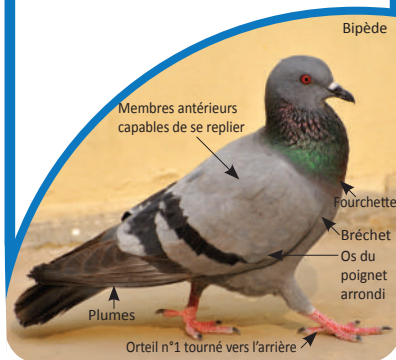
Archaeopteryx lithographica

Le 1er fossile d'Archéoptéryx a été découvert en Allemagne en 1861. Sa classification fait débat : il possède des traits communs avec des dinosaures carnivores (dents pointues, 3 doigts dotés de griffes, longue queue de 25 vertèbres), mais une étude de 2013 l'a repositionné dans la lignée évolutive des oiseaux. A priori, Archéoptéryx pouvait voler, ou du moins planer, grâce à ses ailes.



Pigeon biset *Columba livia*

De nombreuses races domestiques
sont issues de cette espèce.



Qui suis-je ?

Atteignant plus de 30 centimètres, ce lézard est un animal protégé en France (il est notamment interdit de le capturer).



Qui suis-je ?

Ce lézard d'une vingtaine de centimètres, protégé par la loi en France, se nourrit de divers insectes.



Qui suis-je ?

En France, ce lézard protégé par la loi se retrouve dans des milieux plus humides que le lézard vert.



Qui suis-je ?

Ce rongeur, qui est plutôt actif la nuit, vit dans les lisières de forêt, les jardins et les haies, mais fréquente aussi les habitations. Il mesure une vingtaine de centimètres au total.



Qui suis-je ?

Mesurant une quinzaine de centimètres (queue comprise), ce petit rongeur vit dans des terriers. Il se nourrit de graines tombées au sol et de plantes.



Qui suis-je ?

Animal nocturne et craintif d'une quinzaine de centimètres (avec sa queue aussi longue que son corps), ce rongeur agile aime fréquenter les habitations humaines où il trouve facilement de la nourriture.



Qui suis-je ?

Avec sa queue de 25 centimètres aussi longue que son corps, ce gros rongeur est extrêmement prolifique.

Souvent utilisé en tant qu'animal de laboratoire, il est aussi devenu un animal de compagnie de plus en plus apprécié.



Qui suis-je ?

Présente sur tous les continents, cette plante peut recouvrir de grandes surfaces. Sa colonisation rapide du milieu est rendue possible grâce à ses tiges souterraines appelées rhizomes.



Qui suis-je ?

Appelée aussi « langue de cerf », très décorative, elle est souvent utilisée comme plante ornementale. On lui attribue également depuis l'Antiquité des vertus médicinales.



Qui suis-je ?

Préférant les climats doux, cette grande plante vert clair est protégée dans certaines régions françaises. Ses racines peuvent être utilisées pour leurs diverses propriétés médicinales.



Fucus vésiculeux

Fucus vesiculosus

Ce végétal aquatique de couleur vert-brun foncé, qui présente des renflements, se retrouve aussi bien sur les côtes sableuses que rocheuses.



Pommier commun

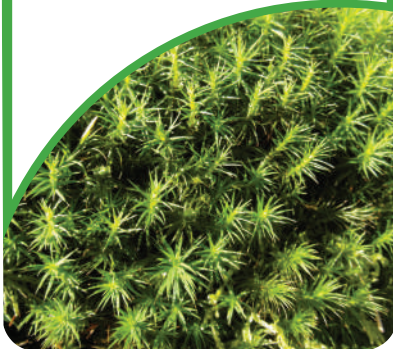
Malus pumila

Connu comme l'un des plus anciens arbres fruitiers cultivés, il existe plusieurs milliers de variétés de pommiers.



Polytric commun
Polytrichum formosum

Poussant sur des sols plutôt acides, cette plante aime les milieux humides. Ses petites feuilles élancées sont réparties tout autour d'une tige d'une dizaine de centimètres.



Catalpa commun

Catalpa bignonioides

Atteignant 8 à 15 mètres de hauteur, cet arbre à grandes feuilles caduques originaire des Etats-Unis a été introduit en Europe au XVIIIème siècle. Ses fruits, en forme de longs haricots, libèrent leurs graines au printemps.



Laitue de mer

Ulva lactuca

Vivant dans les eaux peu profondes (jusqu'à 10 mètres), cette plante d'un vert brillant forme une lame souple très mince. Riche en fer, elle peut être consommée ou utilisée comme engrais.



Mélèze commun

Larix decidua

Appelé également « Mélèze d'Europe », cet arbre peut atteindre 30 à 40 mètres. Fréquent dans les Alpes, il a la particularité de perdre ses aiguilles en hiver. A la fin de l'été, les graines sont libérées des cônes qui les protégeaient.



Clé de détermination *Les lézards*

4 membres
Corps allongé
Longue queue
Ecailles

Coloration verte
30 à 40 cm

Lézard
vert
*Lacerta
bilineata*

Coloration grise et
brune avec des taches,
20 à 30 cm

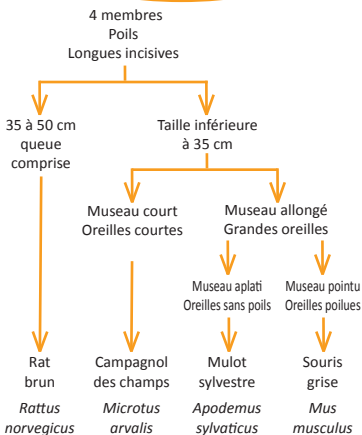
Pattes
longues
Tête pointue
Corps aplati

Lézard
des
murailles
*Podarcis
muralis*

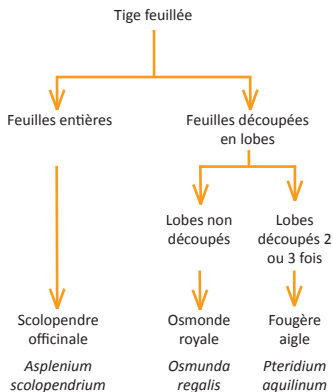
Pattes
courtes
Tête massive
Corps épais

Lézard
des
souches
Lacerta agilis

Clé de détermination *Les rongeurs*



Clé de détermination *Les fougères*



Règles du jeu (1/2)

Par groupe de 3 élèves :

Jeu 1 : QUI SUIS-JE ?

Sélectionner les cartes 33 à 51. Répartir les cartes de façon à ce que chacun ait : soit les rongeurs (36-37-38-39-50), soit les lézards (33-34-35-49), soit les fougères (40-41-42-51). En suivant la clé de détermination, retrouver le nom des êtres vivants présents sur les cartes. Echanger jusqu'à avoir utilisé les 3 clés de détermination.

Jeu 2 : RANGER LES ETRES VIVANTS

Sélectionner les cartes 1 à 28 et 33 à 39. Les distribuer de façon à ce que chacun ait 11 ou 12 cartes. Chacun doit trouver une idée pour « classer » les animaux présents sur ses cartes.

Jeu 3 : MON NOM EST TROMPEUR

Sélectionner les cartes 20, 21 et 22. Chacun en tire une au sort. Après l'avoir replacé dans la classification scientifique, dire en quoi le nom de cet animal peut être trompeur.